

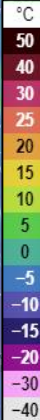
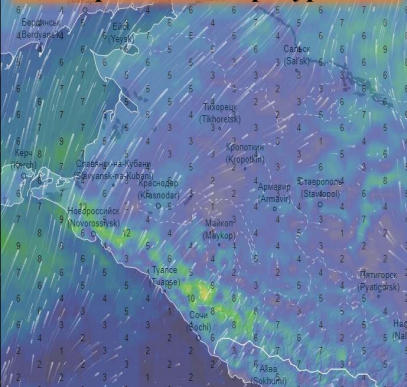


# МОДЕЛЬ РАЗВИТИЯ ОБСТАНОВКИ В СООТВЕТСТВИИ С ПРОГНОЗОМ НА ТЕРРИТОРИИ КРАСНОДАРСКОГО КРАЯ



# МЕТЕОРОЛОГИЧЕСКАЯ ОБСТАНОВКА НА ТЕРРИТОРИИ КРАСНОДАРСКОГО КРАЯ

## Прогноз температуры

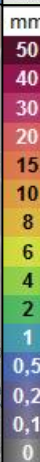
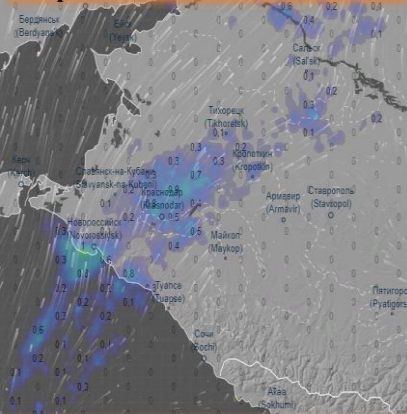


**По Краснодарскому краю:** переменная облачность. В отдельных районах небольшой дождь. Ветер южный, юго-западный 4-9 м/с, местами порывы 12-14 м/с. Температура воздуха ночью 4...9°, местами в юго-восточных предгорных районах +3...-2°; днем 14...19°, местами в южной половине края до 21°, на Азовском побережье 8...13°; в горах ночью 0...-5°, днем 5...10°.

**На Черноморском побережье:** переменная облачность. Преимущественно без осадков, утром на участке Джубга-Магри местами небольшой дождь. Ветер южной четверти 6-11 м/с, местами порывы 12-14 м/с, по северу района Анапа-Геленджик 15-17 м/с. Температура воздуха ночью 5...10°, днем 12...17°.

**По г. Краснодару:** переменная облачность. Преимущественно без осадков. Ветер южный, юго-западный 4-9 м/с, днем порывы до 12 м/с. Температура воздуха ночью 5...7°, днем 17...19°.

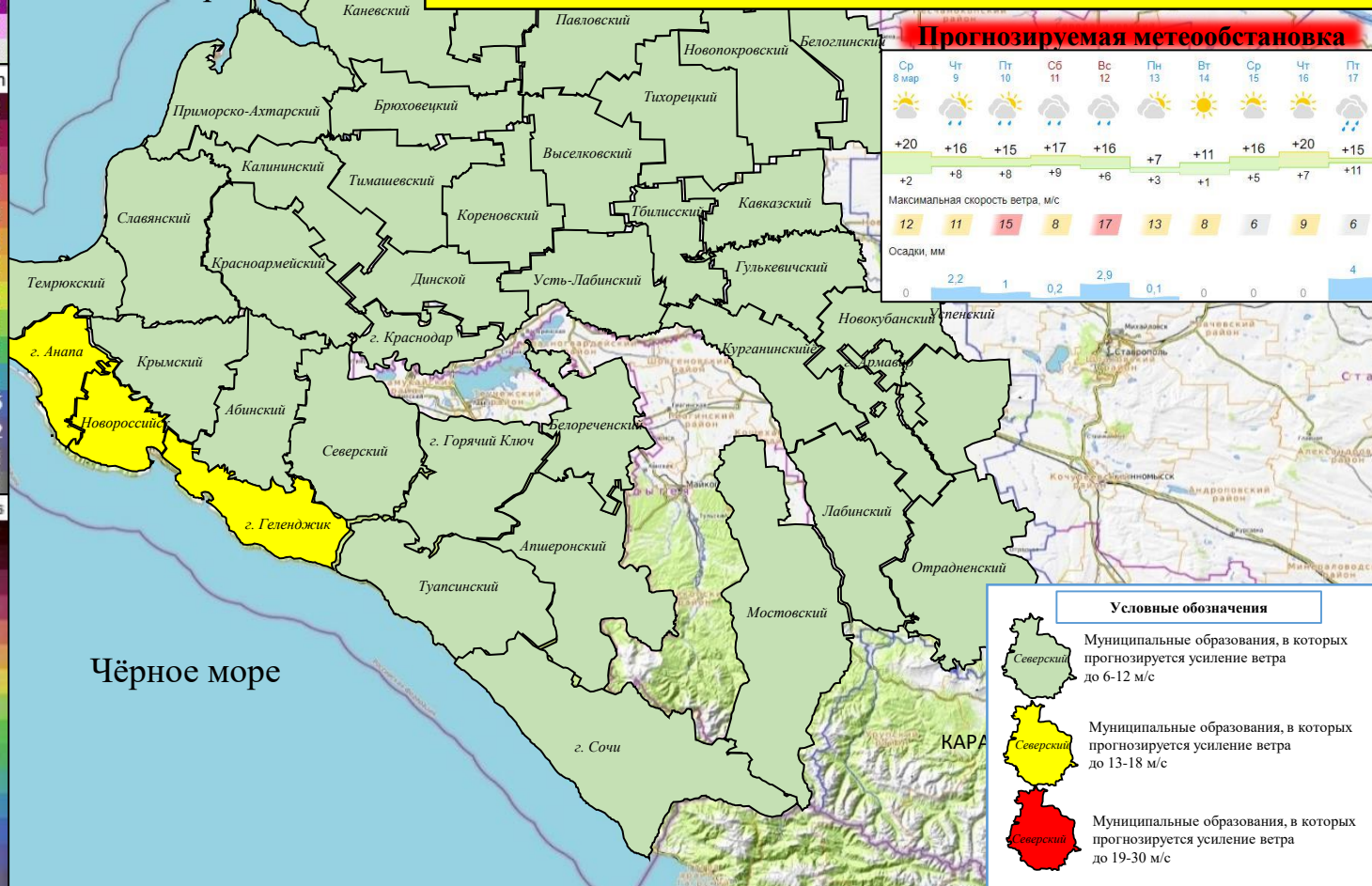
## Прогноз выпадения осадков



## Прогнозируемая метеобстановка

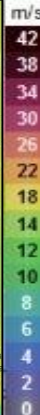
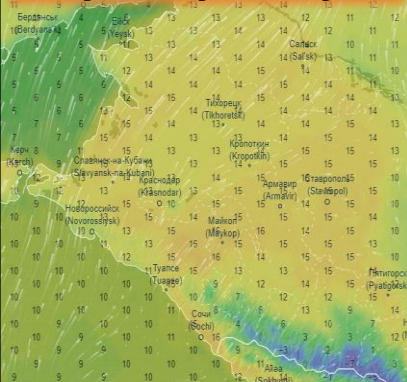
Ср 8 мар	Чт 9	Пт 10	Сб 11	Вс 12	Пн 13	Вт 14	Ср 15	Чт 16	Пт 17
+20	+16	+15	+17	+16	+7	+11	+16	+20	+15
+2	+8	+8	+9	+6	+3	+1	+5	+7	+11
12	11	15	8	17	13	8	6	9	6
0	2.2	1	0.2	2.9	0.1	0	0	0	4

Азовское море



Чёрное море

## Прогноз порывов ветра



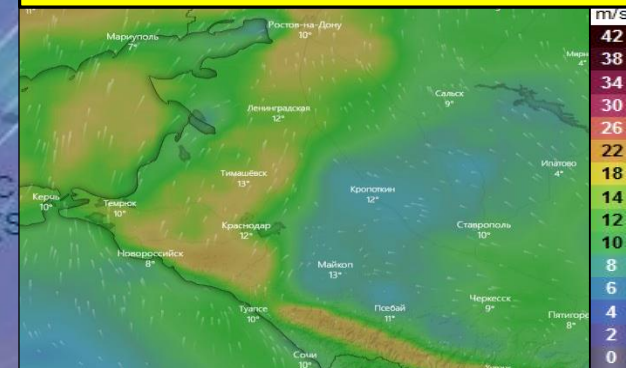
### Условные обозначения

- Муниципальные образования, в которых прогнозируется усиление ветра до 6-12 м/с
- Муниципальные образования, в которых прогнозируется усиление ветра до 13-18 м/с
- Муниципальные образования, в которых прогнозируется усиление ветра до 19-30 м/с

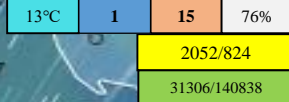
# ИНФОРМАЦИОННЫЕ МАТЕРИАЛЫ ПО ПОРЫВАМ ВЕТРА НА ТЕРРИТОРИИ КРАСНОДАРСКОГО КРАЯ (с использованием информационных ресурсов Ventusky, Windy)

**Прогноз порывов ветра, м/с  
на 10.00 09.03.2023**

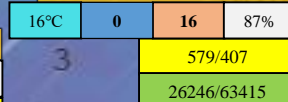
**Прогноз порывов ветра, м/с  
на 18.00 09.03.2023**



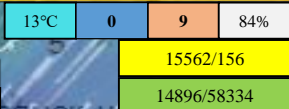
**Ейский район**



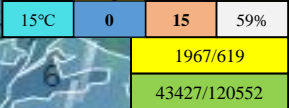
**Ленинградский район**



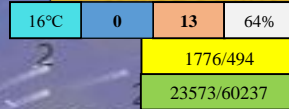
**Приморско-Ахтарский район**



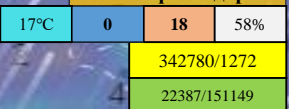
**Темрюкский район**



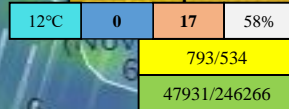
**Выселковский район**



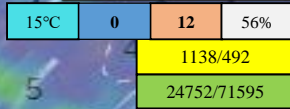
**ГО Краснодар**



**ГО Новороссийск**



**Мостовский район**



**Туапсинский район**



**МО Ейский район**



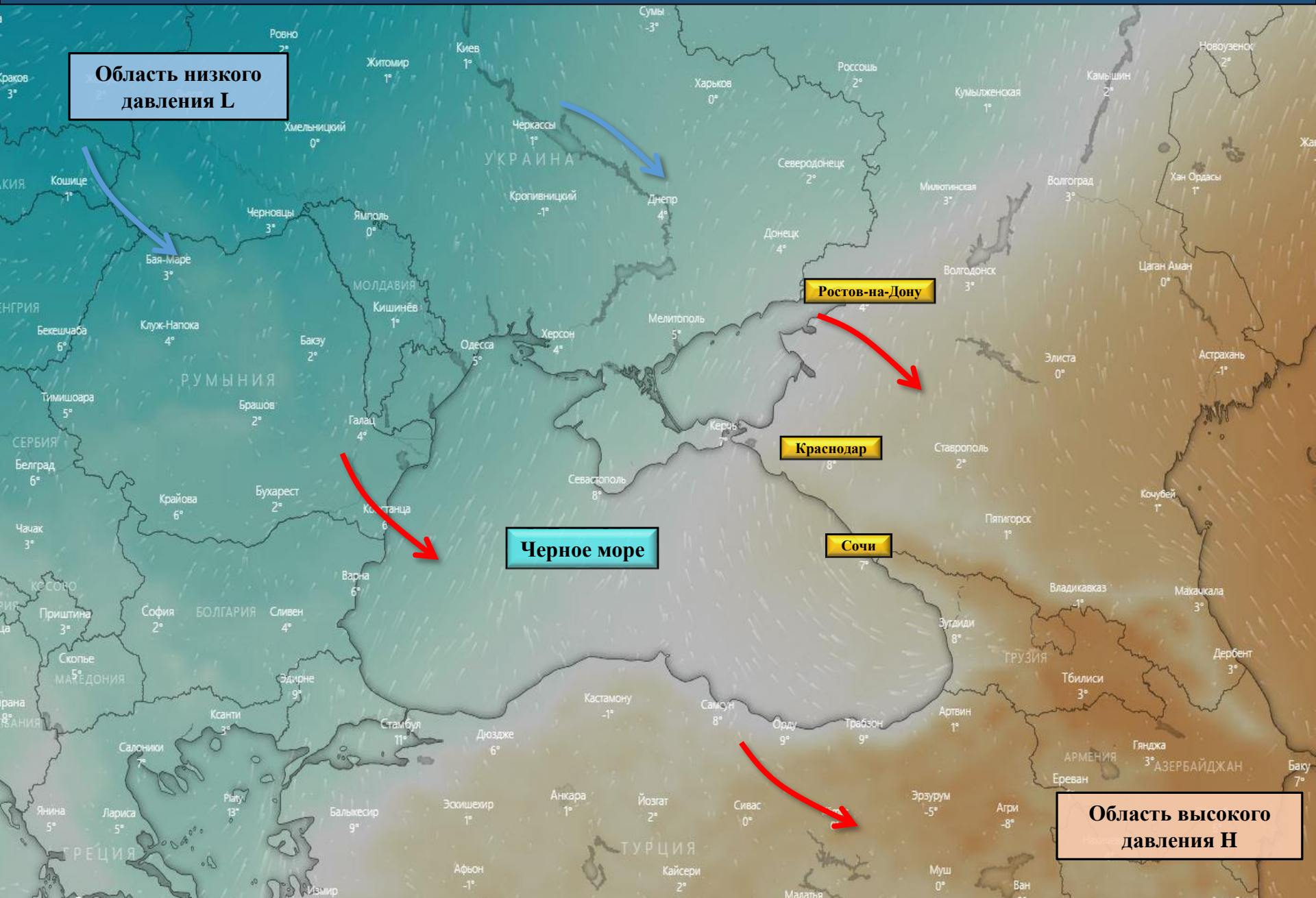
**При наихудшем сценарии в зону отключения попадают:**

**44 муниципальных образований**  
**1740 населенных пунктов**  
**1 215 462 дома,**  
**5 620 688 чел.;**  
**6 153 СЗО;**  
**1 165 автомобильных мостов.**

**Условные обозначения**

- 50%
- 321/20
- 19/330
- 6°C
- 6°C
- 0
- 17
- скорость ветра в диапазоне 0–7 м/с
- скорость ветра в диапазоне 8–12 м/с
- скорость ветра в диапазоне 13–17 м/с
- скорость ветра в диапазоне 18–25 м/с
- скорость ветра свыше 25 м/с

ИНФОРМАЦИОННЫЕ МАТЕРИАЛЫ ПО МЕТЕООБСТАНОВКЕ  
НА ТЕРРИТОРИИ КРАСНОДАРСКОГО КРАЯ  
(использовались данные, представленные в информационном ресурсе погоды Windy)



# ПРОВЕДЕНИЕ РАСЧЕТОВ ДЛЯ ОРГАНИЗАЦИИ НОРМАЛЬНЫХ УСЛОВИЙ ЖИЗНЕДЕЯТЕЛЬНОСТИ НАСЕЛЕНИЯ

(с использованием программно-расчетных комплексов)

В результате сильного ветра с порывами прогнозируется возникновение чрезвычайных ситуаций (происшествий), связанных с нарушением условий жизнедеятельности населения, повреждением (обрывом) ЛЭП и линий связи, нарушениями в системе ЖКХ.

## РАСЧЕТ

### потребности питьевой воды

Норма водообеспечения человека в сутки при малой физической активности (с энергозатратами до 5,0-105 Дж/ч (120 ккал/ч)) для различных видов водопотребления и режимов водообеспечения:

$$q = (NAn1 + nAn^2 + 5.5N\delta) * 1,6$$

**Вывод:** для организации трехразового подвоза воды (одна автоцистерна будет подвозить воду 3 раза в день по 4 000 л) необходимо привлечь 7 автоцистерн водоизмещением 4 000 л для обеспечения питьевой водой и 14 автоцистерн для обеспечения водой для приготовления пищи и умывания.

# РЕКОМЕНДАЦИИ ПО ПРОВЕДЕНИЮ ПРЕВЕНТИВНЫХ МЕРОПРИЯТИЙ ПО СИЛЬНОМУ ВЕТРУ НА ТЕРРИТОРИИ КРАСНОДАРСКОГО КРАЯ

## Комплекс превентивных мероприятий

1. Довести прогноз до глав городских и сельских поселений, руководителей туристических групп, руководителей санаторно-курортных комплексов, руководителей баз и зон отдыха, руководителей предприятий, организаций, аварийно-спасательных формирований;
2. Провести, при необходимости (в соответствии с прогнозной информацией), заседания комиссии по предупреждению и ликвидации чрезвычайных ситуаций и обеспечению пожарной безопасности по вопросам предупреждения возможных чрезвычайных ситуаций (происшествий), обусловленных неблагоприятным прогнозом, с введением режима повышенной готовности.
3. Поддерживать в постоянной готовности системы оповещения населения, при необходимости провести оповещение населения о возможном возникновении ЧС и происшествий;
4. Проверить готовность специальной техники, аварийно-спасательных и аварийно-восстановительных бригад муниципального звена территориальной подсистемы РСЧС в случае реагирования на возможные чрезвычайные ситуации (происшествия);
5. Поддерживать на необходимом уровне запасы материальных и финансовых ресурсов для ликвидации чрезвычайных ситуаций;
6. Усилить контроль за регистрацией групп туристов, направляющихся в горные районы, и обеспечить их достоверной информацией о метеоусловиях на маршрутах;
7. Организовать подготовительные работы по проведению эвакуации людей и материальных ценностей, при необходимости провести заблаговременную эвакуацию;
8. Другие мероприятия с учетом особенностей территории, прогнозной информации и складывающейся оперативной обстановки.